

INTERNSHIP



GOAL



SKILLS



KNOWLEDGE



MENTORING



PRACTICE



OPPORTUNITY



TRAINING

dreamstime.

工管系

校外實習說明



目錄

- 實習的目的
- 校外實習與**專業成長**實習比較
- 實習廠商申請流程（一般校外實習）
- 校外實習與**專業成長**實習申請時程

➤ 一般校外實習

- 實習前所需提供資料
- 實習過程中所需提供資料
- 實習後所需提供資料

➤ 專業成長實習

- 實習前所需提供資料
- 實習後所需提供資料

- 實習繳交資料整理



校外實習的目的



- ✓ 本校推廣校外實習，主要目地為理論與實務結合、增進就業機會。
- ✓ 學生親自參與實習以了解職場環境，習的實務經驗，使得理論與實務得以相互驗證相互配合，達到「做中學，學中做」的最佳效果
- ✓ 學生參與校外實習時，廠商亦能於學生實習期間看出其工作態度，職業道德與專業知識，若表現良好則將增加企業於學生畢業後繼續留用單位服務之機會。
- ✓ 實習也是一門課程，學生可以取得學分，系上安排分配指導教授，目地讓同學去業界了解實際運作，與一般打工及工讀不同

[更多實習Q&A在此](#)

工管系校外實習與專業成長實習比較

| | 一般校外實習(至多9學分) | 專業成長實習(至多4學分) |
|------------------|--|---|
| 實習性質 | 先開課，後實習（選課式） | 先實習，後抵免（抵免式） |
| 作業時程 | 學期或暑期前一至兩個月 | 實習前一周提出 |
| 提出申請資料 | 1.實習指導同意書（需找指導教授） 2.家長同意書 | 專業成長實習申請表 （需找指導教授） |
| 實習廠商 （需與工管相關） | 需過會議審查，由系上接洽簽立合約公告 （大宗及系網 實習專區 ）或學生自行尋覓 | 學生自行尋覓 |
| 簽立合約 | 需簽立 | 不需簽立 |
| 指導教授訪視 | 期中指導教授需訪視 | 不須訪視 |
| 評比成績 | 廠商及指導教授需評定 | 不須評定 |
| 實習後繳交資料 | 校外實習計畫書、校外實習報告、校外實習成績考評表(廠商)、實習機構滿意度調查及學生滿意度調查 | 抵免學分申請書、實習機構部門主管 核定之實習期滿證明文件 與出缺勤紀錄、校外實習報告、實習機構滿意度調查及學生滿意度調查 |

工管系校外實習的形式



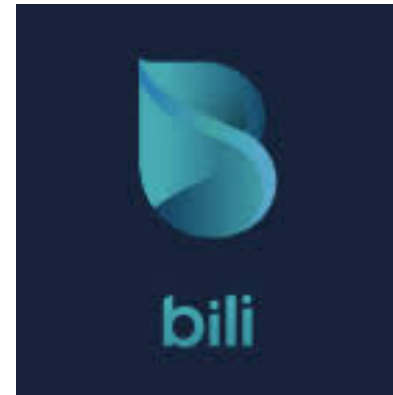
| 編號 | 學制 | 課程名稱 | 學分 | 說明 |
|----|-----|--------------------------|---------|---|
| 1 | 大學部 | 工業管理校外實習 | 1-9學分 | 1學分/80小時 |
| | | 工業管理 暑期 校外實習 | 3學分 | 3學分/320小時 |
| | | *工業管理專業成長實習 | 最多抵免4學分 | 1學分/90小時 2學分/180小時 3學分/270小時 4學分/360小時 |
| 2 | 研究所 | 工業管理研究與實務校外實習 | 1-9學分 | 1學分/80小時 |
| | | 工業管理 暑期 研究與實務校外實習 | 3學分 | 3學分/320小時 |
| | | *工業管理進階專業成長實習 | 最多抵免4學分 | 1學分/90小時 2學分/180小時 3學分/270小時 4學分/360小時 |

*工業管理校外實習與暑期校外實習合計上限為9學分;專業成長實習合計上限為4學分

工管系校外實習廠商



SECURE CONNECTIONS
FOR A SMARTER WORLD



立錡科技股份有限公司



財團法人資訊工業策進會
INSTITUTE FOR INFORMATION INDUSTRY



欣銓科技股份有限公司



友達光電



工管系校外實習廠商

108-111實習廠商

[光寶科技股份有限公司](#)

[欣銓科技股份有限公司](#)

[哈瑪星科技股份有限公司](#)

[佳德精密機械有限公司](#)

[光隆實業股份有限公司](#)

[恩智浦半導體](#)

[臺灣世曦工程顧問有限公司](#)

[翔威國際股份有限公司](#)

[財團法人資訊工業策進會](#)

[Garmin臺灣國際航電股份有限公司](#)

[連展科技股份有限公司](#)

[力成科技股份有限公司](#)

[友達光電股份有限公司](#)

[台灣杜邦股份有限公司](#)

[臺灣積體電路製造股份有限公司](#)

[立錡科技股份有限公司](#)

[交通部鐵道局](#)

[彼利數位資訊股份有限公司](#)

[威聯通科技股份有限公司](#)

[新漢智能系統股份有限公司](#)

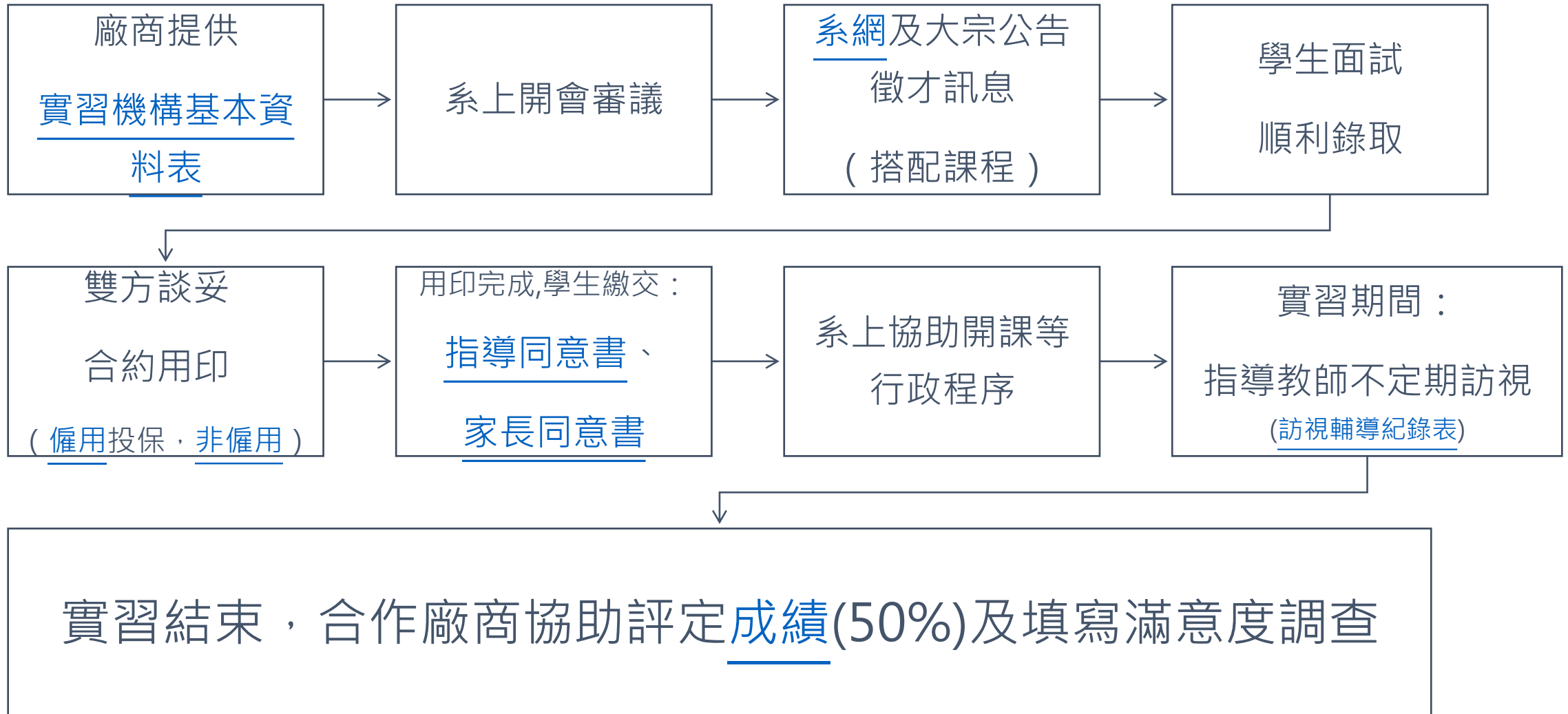
[臺灣美光晶圓科技股份有限公司](#)

[撼訊科技股份有限公司](#)

[穎杰鑄造工業股份有限公司](#)

[鴻海科技集團](#)

實習廠商申請流程（一般校外實習）



工管系一般校外實習:實習前

推薦實習 單位

上下學期開學前1-2個月
(學期校外實習)

暑假前1-2個月(暑期校外實習)

由學生或系辦尋覓廠商

填寫調查問卷

審核實習 廠商

初次合作廠商請提供實習機構資本資料表

召開校外實習委員會審核

公告

(學生自行尋覓廠商可省略)

系網或大宗發布實習職缺

學生面試錄取

辦理實習 媒合作業

與廠商協調合約及合約用印

合約用印後
通知繳交同意書

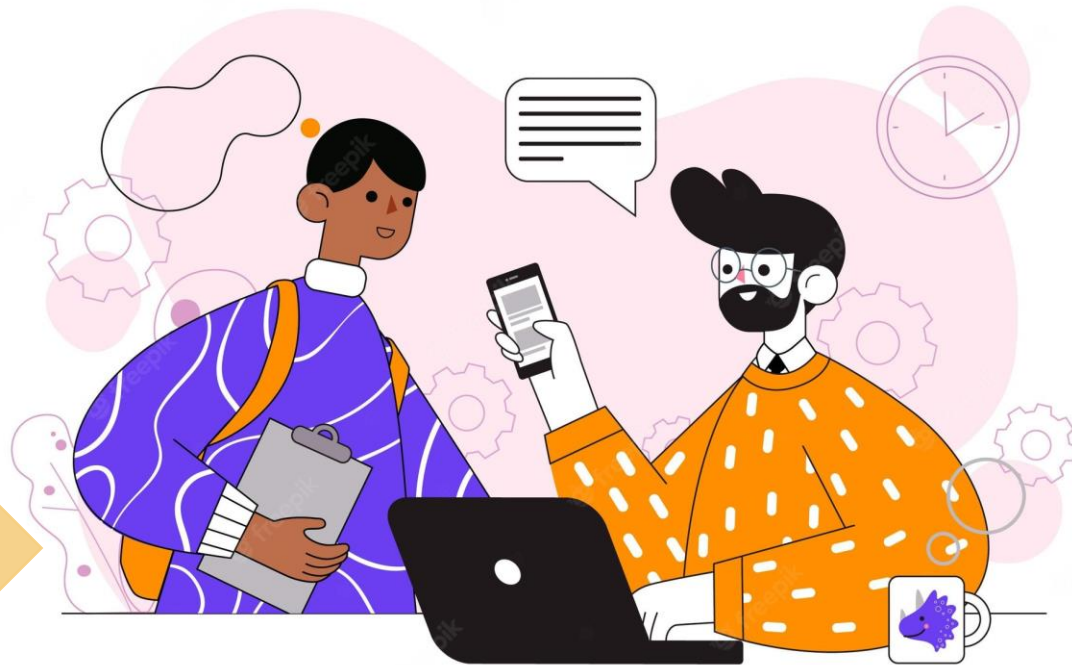
簽送實習 名單

開學前
選課期間

系上選課

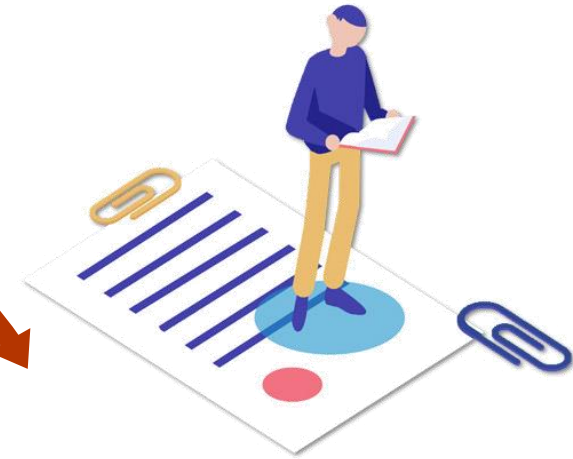
進行學生保險工作
(依據問卷資料)

學生實習報到



工管系一般校外實習:實習中

- 遵守實習機構與本校之相關規定:勞基法
- 請假應依實習機構相關規定辦理。



實習期中訪視

- 指導教授填寫訪視紀錄表



- 通知系辦承辦人及指導教授進行協調
- 必要時更換實習機構
(寒暑不得更換)乙次為限

實習特殊狀況

順利實習



工管系一般校外實習:實習後



- 實習結束前：
信件通知學生繳交資料及廠商、指導教師評定成績

繳 交 資 料

廠商：

評定校外實習成績考評表（廠商部份50%）及填寫實習機構滿意度調查

學生：

校外實習學習計畫表、實習報告(電子及紙本)、學生滿意度調查

指導老師：

評定校外實習成績考評表及上成績系統（僅選擇指導學生即可）評定成績印出繳交至系辦



工管系專業成長實習:實習前



學生自行
尋覓廠商

繳交

專業成長實習

申請表

- 指導教授需簽署並審核是否與工管有關

填寫調查
問卷

學生實習
報到



工管系專業成長實習:實習後



- 實習結束後：
約為新學期初通知學生繳交資料，需在期限內繳交

繳交資料

會議審查

完成實習
抵免

學生：

➤ 抵免申請書、實習機構部門主管核定之實習期滿證明文件與出缺勤紀錄(需廠商蓋章)、實習報告(電子及紙本)、學生滿意度調查

- 系課程會議審核
- 簽送抵免名單
- 經學校學生校外實習委員會審核
- 教務處抵免學分



工管系校外實習與專業成長實習繳交資料:

| | 一般校外實習 | | | 專業成長實習 | |
|------|--|---------------|--|--|---|
| | 實習前 | 實習中 | 實習後 | 實習前 | 實習後 |
| 學生 | <ol style="list-style-type: none"> 家長同意書 指導同意書 (指導教授簽名) 校外實習學生資料表問卷 | | <ol style="list-style-type: none"> 校外實習學習計畫表 實習報告 (電子及紙本) 學生滿意度調查 | <ol style="list-style-type: none"> 專業成長實習申請表(指導教授簽名) 校外實習學生資料表問卷 | <ol style="list-style-type: none"> 抵免申請書 實習期滿證明文件與出缺勤紀錄 (需廠商蓋章) 實習報告(電子及紙本) 學生滿意度調查 |
| 廠商 | <ol style="list-style-type: none"> 實習機構基本資料表(首次合作廠商) 校外實習合約書_僱傭/非僱傭關係版(用印) | | <ol style="list-style-type: none"> 校外實習成績考評表(廠商部份) 實習機構滿意度調查 | | |
| 指導教授 | 實習機構評估表(首次合作廠商) | 校外實習學生訪視輔導記錄表 | <ol style="list-style-type: none"> 校外實習成績考評表(老師部份) 成績登記表 | 不定期訪視 | |

工管系校外實習實習證明文件

實習證明

| | | | |
|-------|-------------------------|------|---|
| 姓名 | | 出生日期 | |
| 身份證字號 | | | |
| 服務部門 | | | |
| 職稱 | | | |
| 工作時數 | 107年10月至12月 工作時數31小時 | | |
| | 108年7月至9月 工作時數58天(464H) | | |
| | 109年2月至9月 工作時數23天(184H) | | |
| 備註 | | | |
| 公司名： | [Red Seal] | | |
| 公司地址： | | | |
| 負責人： | | | |
| 中華民國 | 年 | 月 | 日 |

專業成長實習抵免學分申請業經604次行政會議通過，
抵免文件刪除實習護照乙項，
要求實習期滿證明文件
(參考格式如左)，
俾利學生作為將來尋找工作之有利文件。

請使用系網證明文件
(校外實習專區/校外實習相關表格/臺灣科技大學工業管理系校外實習證明)



範本